

## MONITORINGA ZIŅOJUMS NR. 3

01.05.- 15.05.2020.

### I. KOPSAVILKUMS

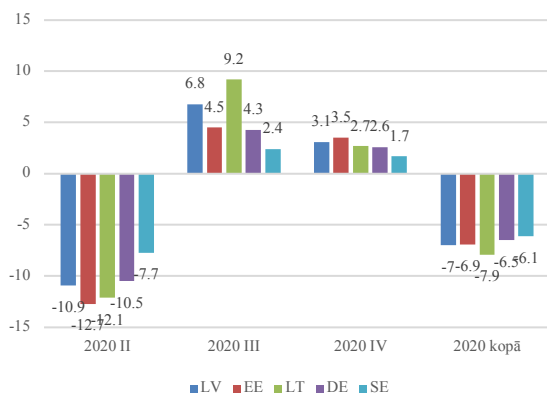
1. EK prognozes liecina, ka IKP kritums visā Eiropā, arī Latvijā, 2020. gada 2. ceturksnī būs daudz lielāks nekā 1. ceturksnī. Tomēr jaunākie IKP dati liecina, ka IKP kritums 1. ceturksnī pret iepriekšējo ceturksni varētu būt bijis mazāks, nekā sākotnēji tika prognozēts: nevis 3.3%, bet 2.9%. 2. ceturksnī Latvijai IKP kritums pagaidām ir prognozēts 10.9 % apjomā.
2. Uzņēmēju biznesa noskaņojums un skats nākotnē ir ārkārtīgi pesimistisks gan Latvijā, gan tās tirdzniecības partnervalstīs. Pieejamo statistikas rādītāju analīze liecina, ka ekonomiskā situācija turpina pasliktināties. Vienlaikus salīdzinoši laba situācija ir saglabājusies mājsaimniecību patēriņa un kredītmēģa jomā, taču pieaugošais bezdarbs un uzkrājumu samazinājums var pasliktināt situāciju arī šajā jomā;
3. Nodokļu ieņēmumi ir vērtējami kā salīdzinoši labi un pagaidām satraukumu neizraisa. Iemesli tam, kāpēc tie nekorelē ar ekonomiskās aktivitātes krituma rādītājiem, ir jautājums, kuram būtu nepieciešams veltīt atsevišķu dziļāku analīzi;
4. FDP visus līdzšinējos tautsaimniecības un iedzīvotāju sociālās aizsardzības programmas novērtē kā adekvātus šodienas ekonomiskajai situācijai. Ņemot vērā to, ka kopējā plānoto atbalsta pasākumu ietekme uz VVBB sasniedz jau 4.7% no IKP, FDP aicina valdību ņemt vērā aizvien pieaugušos fiskālos riskus, kas ir saistīti ar:
  - a) nepietiekami līdzsvarotu riska sadali starp valdību no vienas puses un uzņēmējiem un iedzīvotājiem no otras puses, tā radot ievērojamu morālā kaitējuma (*moral hazard*) risku. FDP ieskatā šobrīd diskutētas ilgtermiņa (25 gadu) garantijas lielo komersantu atbalstam ir piemērs šādam nesamērīgumam;
  - b) Covid-19 iespējamu atkārtotu uzliesmojumu, kas prasīs papildus finanšu resursus un audzēs valsts parādu;
  - c) strauju valsts parāda apkalpošanas izmaksu pieaugumu vidējā termiņā, kas ir saistīts ar radušos neskaidrību par ECB valdību obligāciju iepirkuma programmas turpmākās darbības efektivitāti.

## ANALĪZES IZVĒRSUMS

### 1. Ekonomiskā situācija

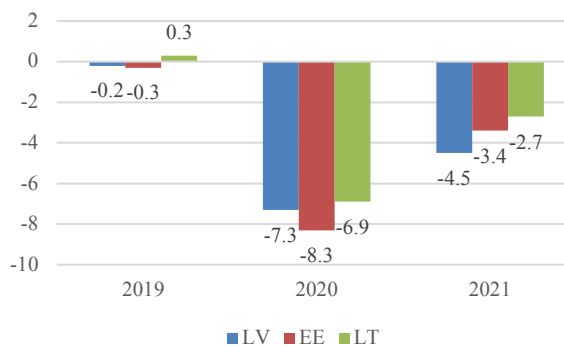
Ekonomiskā situācija gan Latvijā, gan ES, gan pasaulē turpina pasliktināties. Nesen publicotajās Eiropas Komisijas (EK) makroekonomiskajās pavasara prognozēs ir secināts, ka 2020. gadā eirozonas IKP varētu samazināties par 7.7% un ES – par 7.4%, kas liecina, ka Eiropā recesija varētu būt smagāka nekā, piemēram, ASV un pasaulē kopumā (1.1. attēls). Kopumā Latvijai 2020. gadā prognozē IKP kritumu 7.0% apmērā – šī prognoze sakrīt arī ar EBRD<sup>1</sup> un Latvijas valdības prognozi.<sup>2</sup> EK prognozes apstiprina pieņēmumu, ka Covid-19 krīze vissmagāk skar ES austrumu un dienvidu dalībvalstis: lai arī pandēmijas izplatība tajās ir mazāka, tur dominē lieli eksportējoši ražošanas un pakalpojumu uzņēmumi, kuri visvairāk ciešs Covid-19 krīzē.

#### 1.2. attēls. IKP izaugsmes prognoze sadalījumā pa ceturkšņiem un 2020. g. kopumā (% pret iepriekšējo periodu)



Avots: *European Commission Spring 2020 Economic Forecast*

#### 1.1 attēls. IKP izaugsmes prognoze ES, eirozonai, ASV un pasaulei (% pret iepriekšējo periodu)



Avots: *European Commission Spring 2020 Economic Forecast*

EK prognozes liecina, ka IKP kritums 2020. gada 2. ceturksnī būs daudz lielāks nekā 1. ceturksnī: Latvijā IKP kritums 1. ceturksnī tiek novērtēts 3.3 un 2. ceturksnī – 10.9% apjomā (1.2. attēls). Tomēr nule kā publicētie operatīvie dati,<sup>3</sup> liecina, ka IKP kritums 1. ceturksnī varētu būt bijis mazāks nekā prognozēts: Latvijā 2,9% pret iepriekšējo ceturksni un 1.5% pret 2019. gada 1. ceturksni. Lietuvā prognozēto -5% vietā ir -0.2%, savukārt Vācijā – prognozēto -1.7% vietā ir -2.2%.

Tomēr arī Latvijas ekonomistu vērtējumā grūtākais periods vēl ir priekšā un pirms situācijas uzlabošanās sagaidāms krituma turpinājums.<sup>4</sup> Latvijā vislielākās problēmas sagādā eksporta un investīciju samazinājums robežu slēgšanas ietekmē, savukārt iekšzemes patēriņa kritums ir bijis mazāks nekā daudzās citās valstīs, pateicoties mazāk strikti ierobežojumiem. Pretstatā

<sup>1</sup> EBRD, *Regional Economic Prospects* (May 2020), <https://www.ebrd.com/what-we-do/economic-research-and-data/rep.html>.

<sup>2</sup> Finanšu ministrija, *Latvijas Stabilitātes programma 2020. – 2030. gadam*, [https://www.fm.gov.lv/files/fisklpolitika/FMINFO\\_30042020\\_SP.pdf](https://www.fm.gov.lv/files/fisklpolitika/FMINFO_30042020_SP.pdf).

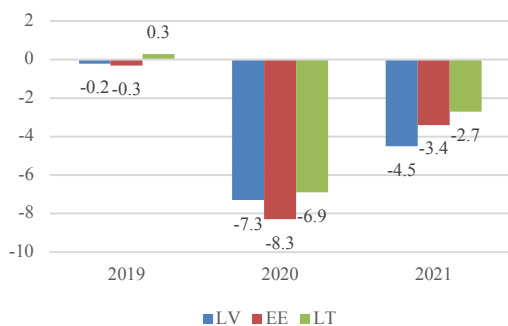
<sup>3</sup> “GDP and employment flash estimates for the first quarter of 2020,” *Eurostat Newsrelease* 81/2020 (15 May 2020), <https://ec.europa.eu/eurostat/documents/2995521/10294864/2-15052020-AP-EN.pdf/5a7ea909-e708-f3d3-8375-e2510298e1b8>.

<sup>4</sup> “Ekonomisti par eksportu: pirms kļūs labāk, redzēsim daudz drūmāku ainu”, *Delfi*, 11.05.2020., [https://www.delfi.lv/business/biznesa\\_vida/ekonomisti-par-eksportu-pirms-klus-labak-redzesim-daudz-drumaku-ainu.d?id=52128259](https://www.delfi.lv/business/biznesa_vida/ekonomisti-par-eksportu-pirms-klus-labak-redzesim-daudz-drumaku-ainu.d?id=52128259).

Lietuvai, kurā ir konstatēts viens no lielākajiem ražotāju cenu kritumiem ES (-5.1%), Latvijā ir bijis neliels – 0.2% – pieaugums<sup>5</sup>.

EK vērtējumā eirozonas valstīs ekonomiskās situācijas uzlabošanās varētu notikt, sākot ar 3. ceturksni, izpildoties vairākiem nosacījumiem: (1) ja tiks pakāpeniski samazināti ierobežojošie pasākumi; (2) ja neatjaunosies pandēmijas izplatība; (3) ja ieviestie monetārās un fiskālās stimulēšanas pasākumi izrādīsies pietiekami efektīvi. Taču neskaidrība joprojām ir ļoti liela un ES visticamāk sagaida pakāpeniska, “U” veida atgūšanās, secina EK.

### 1.3. attēls. Valsts vispārējā budžeta prognozētā bilance, % pret IKP



Avots: *European Commission Spring 2020 Economic Forecast*

EK novērtējumā eirozonas kopējais valdību budžeta deficīts 2020. gadā sasniegs 8.5% un valdību parāds – 103% no IKP. Latvijas vispārējā valdības budžeta deficīts 2020. gadā varētu sasniegt 7.3% un parāds līdz 2021. gadam pieaugt līdz 43.7% no IKP (1.3. attēls).

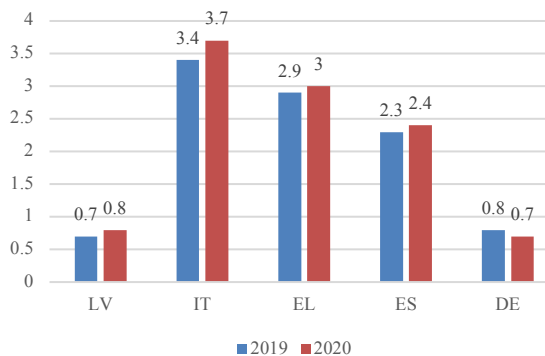
Līdz šim tika prognozēts, ka pateicoties ECB valdību obligāciju iepirkuma programmas darbībai, ES dalībvalstu valsts parādu apkalpošanas procentu izdevumi būtiski nepieaugs, neskatoties uz valsts parādu pieaugumu Covid-19 krīzes iespaidā (1.4. attēls). Taču Vācijas Konstitucionālās tiesas 05.05.2020. spriedums rada neskaidrību par šīs programmas darbību ilgtermiņā, tādējādi palielinot risku, ka varētu celties eirozonas perifērijas valstu parādu pārfinansēšanas procentu likmes.

## 2. Makroekonomiskā situācija Latvijā

Uzņēmēju biznesa noskaņojums un skats nākotnē ir ārkārtīgi pesimistisks gan Latvijā, gan tās tirdzniecības partnervalstīs (2.1. attēls). Ekonomisko konjunktūru raksturojošo konfidences rādītāju tendences Latvijā ir

EK arī atzīmē, ka pateicoties tautsaimniecības glābšanas pasākumiem, ir izdevies uzlabot uzņēmumu nodrošinājumu ar naudas līdzekļiem, uzturēt pirkjspēju un saglabāt finanšu stabilitāti, lai gan valdības sektorā ir atjaunojušās investoru bažas par eirozonas perifērijas valstu parādu ilgtspēju. Tajā pašā laikā *Eurointelligence* ir iezīmējusi šo atbalsta programmu radītos riskus: proti, šīs programmas aizdevumu un garantiju formā spēj īstermiņā efektīvi aizstāt uzņēmumu zaudējumus, taču tās vienlaikus palielina parāda slogu uz šiem uzņēmumiem, kas būtiski samazinās to spēju atvēlēt līdzekļus investīcijām nākotnē. ASV situācija ir savādāka, jo tur daudz vairāk līdzekļu ir atvēlēti valdības iepirkumiem, kā iespaidā ASV uzņēmumiem neveidojas tik ievērojami nerealizētās produkcijas uzkrājumi.<sup>6</sup>

### 1.4. attēls. Procentu izdevumu valsts parāda apkalpošanai salīdzinājums 2019. un 2020. gadā, %



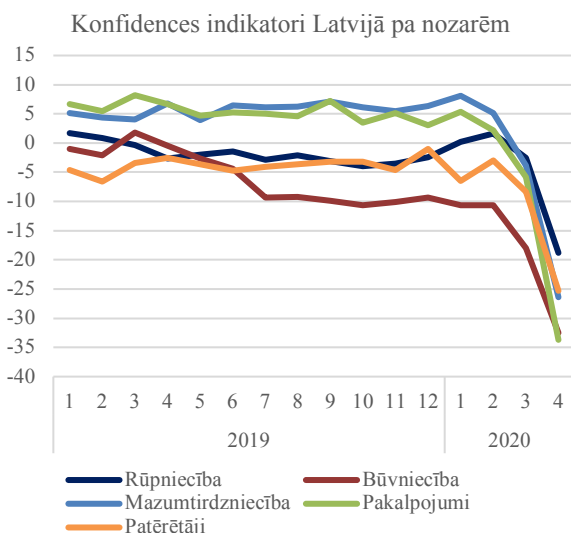
Avots: *European Commission Spring 2020 Economic Forecast*

<sup>5</sup> Eurostat Newsrelease 76/2020 (5 May 2020), <https://ec.europa.eu/eurostat/documents/2995521/10294828/4-05052020-AP-EN.pdf/94512e4d-f51d-3170-2916-690a5709a256>.

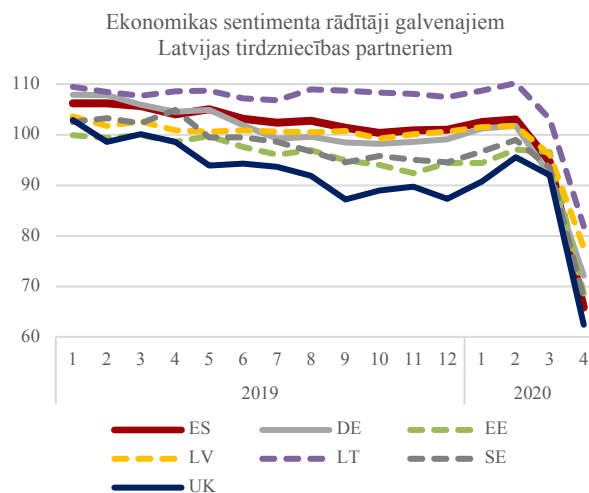
<sup>6</sup> Eurointelligence, “The monetary impact of Covid-19,” *Professional Daily Morning Newsbriefing* (6 May 2020).

leļupvērstas un piedzīvo strauju vienotu kritumu kopš marta, pie tam straujāko konfidences kritumu piedzīvo pakalpojumu un būvniecības sektori. Būvniecības sektorā konfidence saglabājas zema jau kopš 2019. gada 2. pusgada un šī brīža kritiens sākts no zemāka punkta, salīdzinot ar citām nozarēm. Latvijas galvenajiem tirdzniecības partneriem ekonomiskā sentimenta rādītāji ir piedzīvojuši dramatisku kritumu, kas atspoguļo karantīnas efektu ekonomikā, gan skaidru pozitīvu signālu trūkumu par iespēju iziet no esošās situācijas.

## 2.1. attēls. Kofidences radītāji nozaru un nozīmīgāko tirdzniecības partnervalstu griezumā

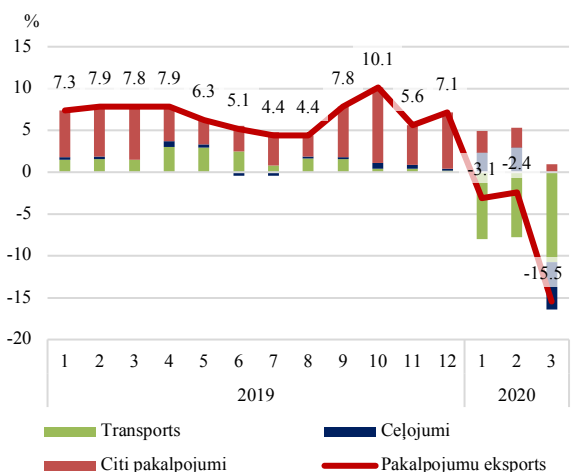


Avots: Centrālā statistikas pārvalde (KR020m)



Avots: Eurostat

## 2.2. attēls. Pakalpojumu eksporta dinamika un dažādu pakalpojumu veidu ieguldījums



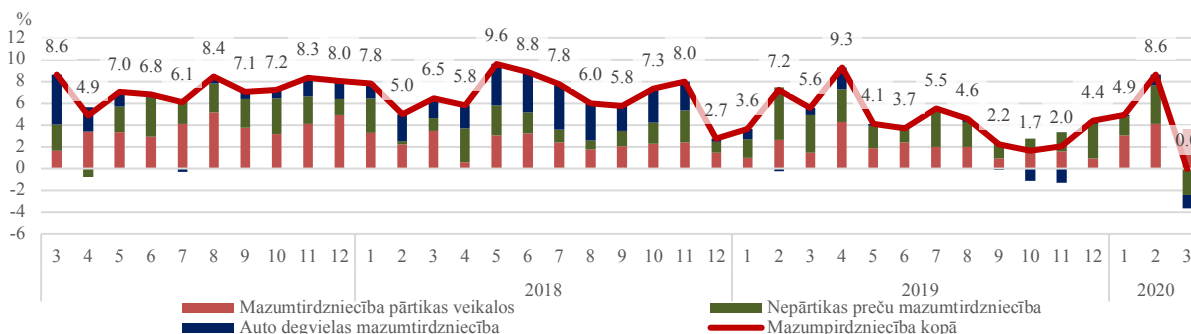
Avots: Latvijas Banka 02 MB mēneša dati

Latvijas ekonomika arvien turpina zaudēt pozīcijas tranzīta un kravu pārvadājumu nozarē, ko parāda ietilgšais kritums ostu kravu apgrozījumā un kritums dzelzceļa kravu pārvadājumos, līdz ar to mazinās nodokļu ieņēmumu bāze nozarēs, kuras vēl nedaudz gadus atpakaļ tika uzskatītas par vadošām nozarēm (2.2. attēls).

Dati par mazumtirdzniecību liecina, ka kopējais apgrozījums nav būtiski mainījies, salīdzinot ar 2019. gada martu, savukārt produkcijas ražošanas apjoms ir samazinājies par 2.3%. Neskatoties uz ekonomikas lejupslīdi 1. ceturksnī, situācija kreditēšanas tirgū nav tik viennozīmīga: salīdzinot ar 2019. gada martu, kreditēšana 2020. gada martā ir samazinājusies par 3% ne-finanšu institūciju segmentā un par 0.9 citu finanšu institūciju segmentā, bet mājsaimniecību segmentā ir vērojams kreditēšanās pieaugums par 0.3% (2.3. attēls).

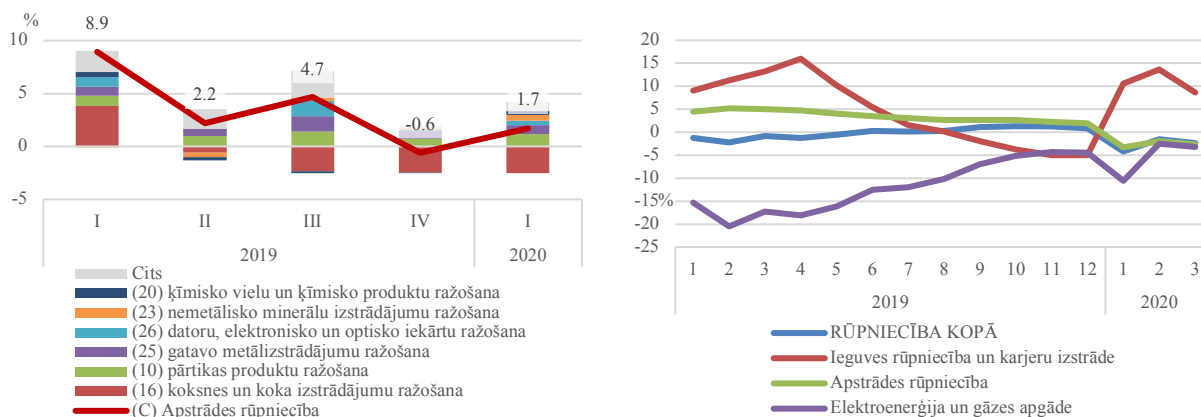
### 2.3. attēls. Ekonomiskā situācija tautsaimniecības sektoru griezumā

a) Mazumtirdzniecības uzņēmumu kopējais apgrozījums pa pamatdarbības veidiem pa mēnešiem, faktiskajās cenās, tūkst. eiro



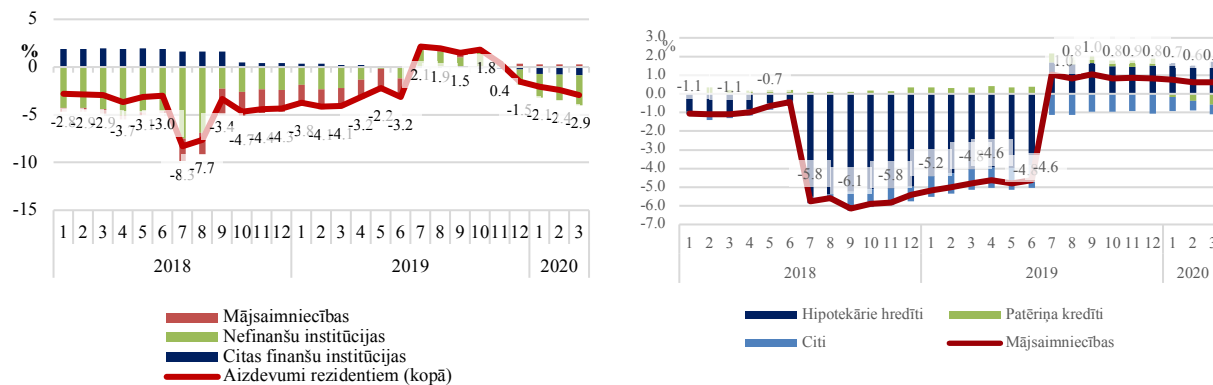
Avots: Centrālā statistikas pārvalde (TI030m)

b) Apstrādes rūpniecības rādītāji pa ceturkšņiem (kreisais attēls; tūkst. eiro; %) un apjoma indeksi nozarēs (labais attēls; no gada sākuma), kalendāri izlīdzināti dati



Avots: Centrālā statistikas pārvalde (TI030m)

c) Rezidentiem (kreisais attēls) un māsaimniecībām (labais attēls) izsniegto aizdevumu izmaiņas, % pret iepriekšējā gada attiecīgo mēnesi

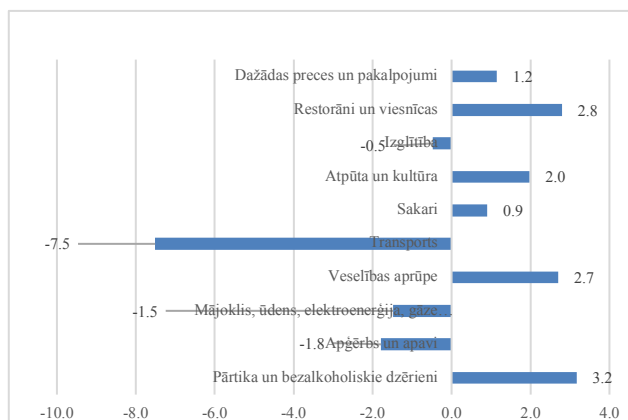


Avots: Latvijas Banka (02 MFI)

Salīdzinot ar 2019. gada aprīli, vidējais patēriņa cenu līmenis saglabājās nemainīgs: precēm cenas samazinājās par 0,8%, bet pakalpojumiem pieauga par 2,1 %. Bezdarbs turpina pieaugt visos reģionos, reģistrētais bezdarba līmenis aprīlī sasniedza 8%, kas tuvinās 2017. gada rādītājiem. Līdz 15. maijam NVA reģistrēto bezdarbnieku skaits pieaudzis par 75 523, pieaugums maijā 2 606. Papildus tam līdz 15. maijam iesniegti 36 darba devēju paziņojumi par kolektīvo atlaišanu un paziņots par 4 876 darbinieku plānoto atbrīvošanu (2.4. attēls).

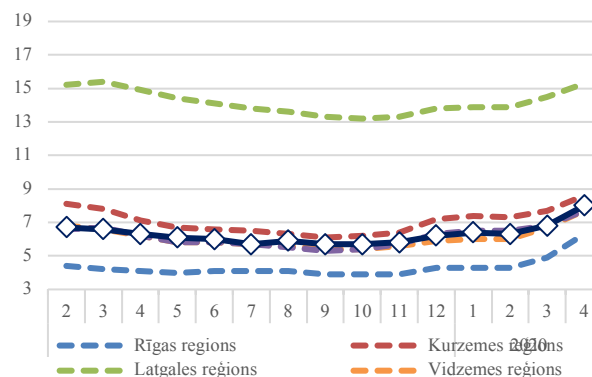
## 2.4. attēls. Patēriņa cenu un bezdarba rādītāji

a) Patēriņa cenu indeksi



Avots: Centrālā statistikas pārvalde (PC021m)

b) Reģistrētais bezdarba līmenis pa reģioniem, %



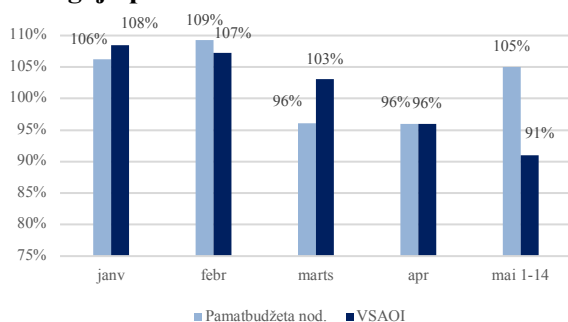
Avots: Nodarbinātības valsts aģentūra

Par pozitīvām iedzīvotāju patēriņa tendencēm var spriest pēc vēlmes pat nenoteiktības apstākļos vērsties bankā pēc hipotekāriem kredītiem, apgādāt savas mājāsaimniecības, aktīvi iepērkoties mazumtirdzniecības pārtikas veikalos. Pašlaik privātais patēriņš ir viens no noteicošiem faktoriem ātrākai IKP lejupslīdes pārvarēšanai. Kā negatīvs faktors, kurš kavē privāto patēriņu pieminams pieaugošais bezdarba līmenis un no tā izrietošā fiskālā slodze.

## 3. Budžetu bilances un nodokļu ieņēmumu dinamika

Lai arī kopumā šī gada martā ir iezīmējies valsts pamatbudžeta un VSAOI ieņēmumu kritums, tomēr aprīļa un maija Valsts kases operatīvie dati liecina par neviennozīmīgām tendencēm nodokļu un sociālā nodokļa (VSAOI) iekasēšanā: lai arī pamatbudžeta nodokļu ieņēmumi 2020. gada martā un aprīlī sasniedza tikai

### 3.1. attēls. Valsts pamatbudžeta ieņēmumu un VSAOI dinamika 2020. pret 2019. gadu attiecīgajā periodu

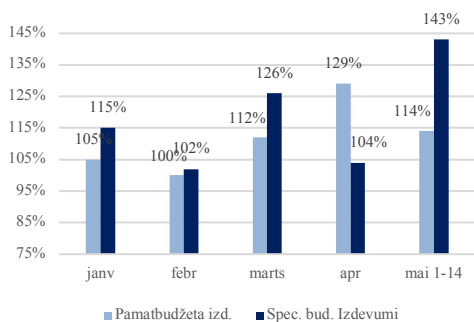


Avots: FM un FDP

96% no iepriekšēja gada līmeņiem attiecīgajos mēnešos, maija operatīvie dati (1.-14. maijs) liecina, ka šogad nodokļu ieņēmumi ir **pieauguši par 5%**, pat neskatoties uz to, ka šogad attiecīgajā periodā ir par vienu darba dienu mazāk nekā 2019. gadā un ka Valsts ieņēmumu dienests (VID) aprīlī ir piešķīris “nodokļu brīvdienas” apmēram 67 miljonu eiro apmērā – ja šo summu hipotētiski pieskaitītu ieņēmumiem, aprīlī iekasētie nodokļi un VSAOI pārsniegtu iepriekšējā gada līmeni par 7% (3.1. attēls). Tālejošus secinājumus vēl ir pārāgrī paust, tomēr kopumā nodokļu un VSAOI iekasēšanas rezultāti vērtējami kā salīdzinoši labi un neizraisa satraukumu.

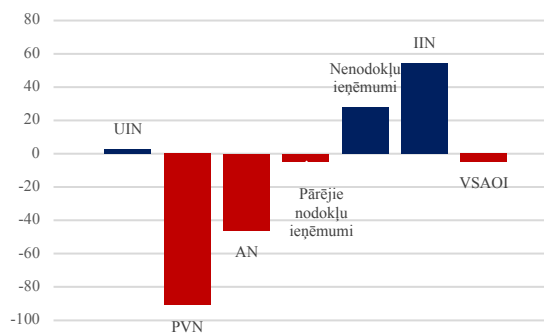
Pirmajos četros gada mēnešos akcīzes nodoklis ir iekasēts 87.5% apmērā un PVN – 89.4% no plānotā (3.2. attēls), savukārt IIN iekasēšanas plāns četrus mēnešu periodā tika pārsniegts par 10.5%, kam par iemeslu bija darba samaksas straujāks pieaugums gada pirmajos divos mēnešos nekā iepriekš prognozēts un arī tas, ka daļa no ieturētā nodokļa par 2019. gada decembrī izmaksātajām dividendēm tika pārskaitīta valsts budžetā janvāra sākumā. Negaidīta ir IIN aprīļa plāna pārpilde par 4.9%, visticamāk, šajā mēnesī izmaksāto dividenžu dēļ. Sociālās apdrošināšanas iemaksu plāns tika izpildīts par 99.6%, kas arī ir labs rezultāts ņemot vērā, ka VSAOI ieņēmumus krīze ietekmē lielākā mērā nekā IIN. Pēc ilgāka perioda aprīlī tika pārpildīts UIN iekasēšanas plāns. Nenodokļu ieņēmumu plāns savukārt tika pārsniegts par 26.1%, pateicoties ieņēmumiem no noziedzīgi iegūto līdzekļu konfiskācijas.

### 3.3. attēls. Valsts pamatbudžeta un speciālā budžeta izdevumu dinamika 2020. pret 2019. gadu attiecīgajā periodā



Avots: FM un FDP

### 3.2. attēls. Starpība starp faktiskajiem un plānotajiem ieņēmumiem 2020. gada aprīļa beigās, milj. eiro



Avots: FM un FDP

Valdība ir izveidojusi atbalsta pasākumu programmu, lai stimulētu ekonomiku un sociāli aizsargātu iedzīvotājus. Jau martā bija jūtama krīzes ietekme uz budžeta izdevumiem, it sevišķi sociālajā budžetā, tad aprīlī valsts pamatbudžeta izdevumi pieauga jau ļoti būtiski. Valsts kases operatīvie dati rāda, ka 1.-14. maijā atbalsta pasākumu smagums atkal gulstas uz speciālo (sociālo) budžetu, kura izdevumu apjoms pieauga par 43% salīdzinot ar iepriekšējā gada attiecīgo periodu (3.3. attēls). Gan aprīlī, gan maija pirmajā pusē ir saņemtas ievērojami lielākas ES atmaksas valsts budžetā nekā iepriekšējā gadā, kas veicina budžeta sabalansētību, neskatoties uz ievērojamo izdevumu pieaugumu.

## 4. Tautsaimniecības atbalsta pasākumu detalizēta analīze no fiskāla viedokļa

Latvijas Stabilitātes programmā 2020.–2023. gadam tautsaimniecības atbalsta pasākumu ietekme uz vispārējo valdības budžeta bilanci (VVBB) 2020. gadā ir novērtēta 851,4 miljonu eiro (3% no IKP) apmērā. Finanšu ministrijas (FM) un Fiskālās disciplīnas padomes (FDP) jaunākie aprēķini rāda (4.1. tabula), ka atbalsta pasākumu ietekme uz VVBB 2020. gadā varētu pārsniegt **4,7% no IKP**, jo valdība turpina strādāt pie esošo instrumentu pilnveidošanas un jaunu atbalsta pasākumu izveidošanas. Turpmākos trīs gadus ir sagaidāma atbalsta pasākumu pozitīva ietekme uz VVBB, saņemot budžeta ieņēmumus nodokļus, kuriem tika pagarināts samaksas termiņš, attiecīgi 0.2% apmērā 2021. un 2022. gadā un 0.3% apmērā 2022. gadā. Jāatzīmē arī tas, ka valdība ir nolēmusi novirzīt 500 miljonu eiro no ES struktūrfondu naudas Covid-19 seku novēršanai un mīkstināšanai pasākumiem. Šis lēmums nepasliktina VVBB 2020. gadā.

**4.1. tabula. FM un Padomes aptuvenie aprēķini par atbalsta pasākumu ietekmi uz VVBB 2020. gadā**

Pasākums	Pasākumi ar ietekmi uz VVBB (milj. Euro)*	ES fondu pārdales, bez ietekmes uz VVBB	Kopā	Izmaksātā summa (milj. Euro)****
<b>Atbalsts iedzīvotājiem un darbaspēkam</b>	<b>161.7</b>	<b>89.8</b>	<b>251.5</b>	
Dīkstāves (arī palīdzības) pabalsts	32.9	20	52.9	22.3
Dažāda veida pabalsti – bezdarbnieka, ģimenēm, bērniem u.tml.	124.3	43.7	178.0	
Darbinieku pārkvalifikācija		26.1	26.1	
<b>Atbalsts uzņēmējiem</b>	<b>552.3</b>	<b>52.8</b>	<b>605.1</b>	
Atbalsts saistībā ar nodokļu maksājumu termiņiem	331		331	270.1
ALTUM aizdevumi apgrozāmiem līdzekļiem	50.8	35	85.8	57
ALTUM kredītgantijas un portfeļgantijas	50		50	50
Atbalsts autoceļu nozarei	75		75.0	
Atbalsts uzņēmumiem starptautiskajai konkurētspējai		17.8	17.8	
Atbalsts lauksaimniecības un pārtikas ražošanas nozares uzņēmumiem	45.5		45.5	
<b>Atbalsts valsts AS un sektoriem</b>	<b>590.2</b>	<b>357.5</b>	<b>947.7</b>	
Atbalsts aviopārvadājumu nozarei**	346.5		346.5	
Atbalsts sabiedriskā transporta jomai		283	283	
Atbalsts veselības aprūpes nozarei	82.3	30	112.3	
Atbalsts pašvaldību investīcijām	150.0	44.5	194.5	
Pārējie, ieskaitot privātos un sabiedriskos medijus	11.4		11.4	
<b>KOPĀ</b>	<b>1309.7</b>	<b>500.1</b>	<b>1804.3</b>	
<b>No IKP</b>	<b>4.7%</b>	<b>1.8%</b>	<b>6.4%</b>	

\*FM dati un Padomes aprēķini

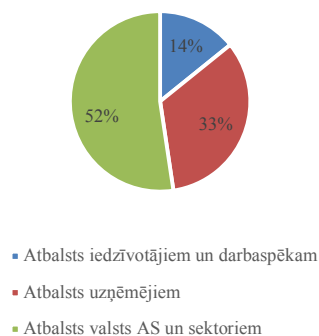
\*\* ieskaitot 36.1 milj. eiro atbalstu *AirBaltic*, kas no grāmatvedības viedokļa neietekmē VVBB 2020. gadā, kā arī plānoto atbalstu *AirBaltic* 150 miljonu eiro apmērā un Rīgas lidostai 54.4 miljonu eiro apmērā.

\*\*\* ieskaitot plānoto centralizēto aizsardzības līdzekļu iepirkumu

\*\*\*\* dati līdz 14.05.2020.

Avots: FM un FDP

**4.1. attēls. Atbalsta pasākumu sadalījums pēc saņēmēja (%)**



Avots: FM un FDP

Lai arī augstāk apkopotu atbalsta pasākumu fiskālās ietekmes aprēķini ir ļoti aptuveni un lielā mērā balstīti uz ministriju aplēsēm, tomēr var secināt (4.1. attēls), ka pateicoties lielajam atbalstam aviopārvadājumu nozarei, kas ir viena no visvairāk cietušajām nozarēm, lielākā daļa finanšu atbalsta (52%) nonāk sektoros, kuros dominē valsts akciju sabiedrības. Atbalsts veselības aprūpes nozarei (6%) izskatās pieticīgs, ņemot vērā krīzes medicīnisko izcelsmi un zemo finansējumu veselības aprūpes nozarei pat pirms Covid-19 krīzes. Uzņēmēji saņems ap 33%, bet iedzīvotāji un darba ņēmēji – ap 14% no atbalsta apjoma.



## Valdības lēmumu pārskats saistībā ar COVID-19 ierobežošanu un atbalstu tautsaimniecībai

05.05.2020. valdība nolēma:

- Piešķirt finansējumu Paula Stradiņa klīniskajai universitātes slimnīcai un Rīgas Austrumu klīniskajai universitātes slimnīcai 1 323 563 eiro apmērā;
- Piešķirt atbalstu aizbildnībā esošu bērnu uzturēšanai, veicot esošo pabalstu izmaksu ekonomiju. Lēmumam ietekmes uz valsts budžetu nav;
- Lai mazinātu Covid-19 ierobežošanas pasākumu negatīvo ietekmi uz būvniecības nozari, pagarināt būvspeciālistu patstāvīgās prakses uzraudzības gada maksas samaksas termiņu līdz 2020. gada 1. septembrim. Lēmumam ietekmes uz valsts budžetu nav.

07.05.2020. valdība nolēma:

- Pagarināt visā valsts teritorijā ārkārtējo situāciju līdz 2020. gada 9. jūnijam;
- Attiecināt atbalsta pasākumus arī uz tiem saimnieciskās darbības veicējiem, biedrībām un nodibinājumiem, kas nomā nekustamo īpašumu vai kustamo mantu no citām publiskām personām un publiskas personas kontrolētām kapitālsabiedrībām, ne tikai pašvaldībām. Precīza ietekme uz valsts un pašvaldību budžetiem nav aprēķināma;
- Piešķirt Zvērinātu notāru padomei finansējumu 24 955 eiro apmērā servera iegādei, lai nodrošinātu *e-apostille* reģistra nepārtrauktu darbību un savienojumu ar valsts un pašvaldību iestādēm;
- Noteikt 2020. gada 30. jūniju kā dīkstāves perioda beigu termiņu un pagarināt dīkstāves palīdzības pabalstu piešķiršanu līdz 2020.gada 30. jūnijam. Lēmuma ietekme uz valsts budžetu – 5 625 984 eiro.

12.05.2020. valdība nolēma:

- Palielināt valsts budžetā apropriāciju līdzekļiem neparedzētiem gadījumiem par 300 000 000 eiro;
- Pagarināt termiņu, kādā tiek piešķirts slimības pabalsts sakarā ar izsniegtajām darbnespējas lapām saistībā ar Covid-19 saslimšanu vai atrašanos karantīnā līdz 2020. gada 31. decembrim. Precīza ietekme uz valsts budžetu nav precīzi nosakāma;
- Sniegt atbalstu pašvaldībām, nodrošinot iespēju saņemt valsts budžeta aizņēmumus ar COVID-19 izplatību saistītās ārkārtējās situācijas ietekmes mazināšanai un novēršanai. Precīzu finansējuma apjomu un finansējuma sadalījumu pa gadiem nav iespējams norādīt;
- Nodrošinātu atbalstu reliģisko savienību (baznīcu) garīgajam un kalpojošam personālam saistībā ar ieviestajiem reliģiskās darbības veikšanas ierobežojumiem. Lēmuma ietekme uz valsts budžetu – 236 400 eiro;
- Noteikt piemaksas Ieslodzījuma vietu pārvaldes ārstniecības personām, amatpersonām ar speciālām dienesta pakāpēm un darbiniekiem līdz 20% apmērā no mēnešalgas par laika periodu no 2020. gada 1. aprīļa līdz 2020. gada 31. maijam. Lēmuma ietekme uz valsts budžetu – 518 730 eiro.

14.05.2020. valdība nolēma:

- Precizēt dīkstāves pabalsta pieteikšanas, aprēķināšanas un saņemšanas nosacījumus attiecībā uz krīzes skartajiem eksportējošajiem un citiem uzņēmumiem. Lēmumam ietekmes uz valsts budžetu nav;
- Izmaksāt vienreizēju piemaksu 150 eiro apmērā par bērnu invalīdu par laika periodu, kamēr visā valstī ir izsludināta ārkārtējā situācija sakarā ar Covid-19 izplatību. Lēmuma ietekme uz valsts budžetu – 1 219 395 eiro;
- Sniegt papildus atbalstu bērna kopšanas pabalsta saņēmējiem, kuriem bērns ir vecumā no pusotra gada līdz diviem gadiem. Lēmuma ietekme uz valsts budžetu – 4 291 200 eiro;
- Precizēt kritērijus un prasības, atbilstoši kurām krīzes skartās pašnodarbinātās personas var pieteikties dīkstāves pabalstam. Lēmumam ietekmes uz valsts budžetu nav;
- Piešķirt finansējumu īstermiņa aizdevumu izsniegšanai lauksaimniekiem 59 840 000 eiro apmērā.