



Fiskālās disciplīnas
padome

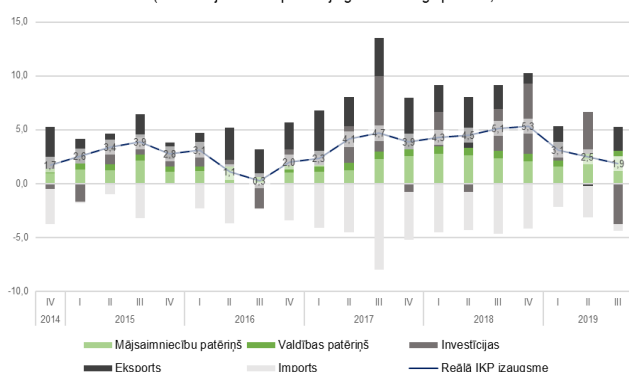
2019. gada III ceturkšņa makroekonomisko rādītāju monitorings

Gan reālā, gan nominālā IKP pieaugums 2019. gada III ceturksnī atpalika no FM prognozētā pieauguma, kas tika apstiprināts š.g. jūnijā. Lielāko pienesumu IKP izaugsme 2019.g. III cet. (1.9% salīdzinot ar 2018.g. III cet.) nodrošināja mājsaimniecību patēriņa pieaugums par 2.5%, eksporta pieaugums par 2.2%, savukārt investīcijas 2019. gada III ceturksnī kritās par 3.8%, turpināja samazināties arī preču imports. Latvijas eksporta apjoms salīdzinot ar 2017. un 2018. gada sniegumu kopumā ir sarucis, III ceturksnī preču eksports salīdzinot ar iepriekšējā gada atbilstošā perioda rādītājiem pieauga vien par 1.1%, pateicoties eksporta pieaugumam uz Lietuvu par 17%, un uz Krieviju par 15%. Tomēr ir novērots eksporta kritums uz Apvienoto Karalisti -9% un Zviedriju -7%.

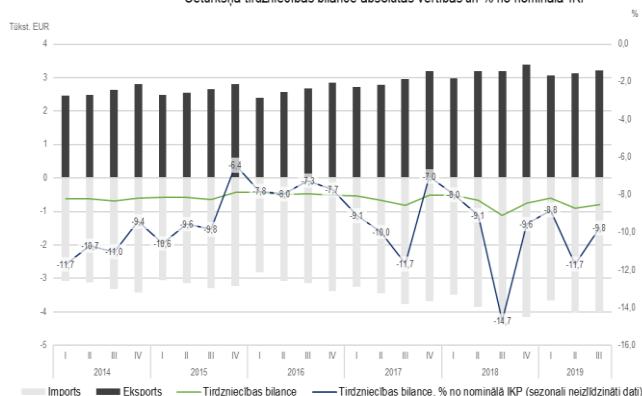
Makroekonomiskie rādītāji (sezonāli izlīdzināti)	2017 faktiskie dati				2017	2018 faktiskie dati				2018	2019			Prognoze (25.06.2019) ¹				2019 QII izpilde pret prognozi
	I	II	III	IV		I	II	III	IV		I	II	III	2019	2020	2021	2022	
Reālā IKP izaugsme	2.3%	4.1%	4.7%	3.9%	3.8%	4.3%	4.5%	5.1%	5.3%	4.6%	3.1%	2.5%	1.9%	3.2%	2.8%	2.8%	2.8%	mazāk par prognozēto
Nominālā IKP izaugsme	4.5%	7.3%	8.3%	7.0%	6.9%	8.4%	8.4%	9.2%	9.8%	8.8%	7.0%	5.7%	4.4%	6.4%	5.6%	5.3%	5.3%	mazāk par prognozēto
Inflācija (patēriņa cenas)	3.2%	3.1%	2.9%	2.6%	2.9%	2.0%	2.4%	2.9%	2.9%	2.5%	2.9%	3.3%	2.9%	2.8%	2.5%	2.1%	2.0%	pārsniedz prognozēto
IKP deflators	2.2%	3.3%	3.5%	2.9%	3.0%	3.9%	3.6%	4.0%	4.4%	4.0%	3.7%	3.0%	2.4%	3.1%	2.7%	2.4%	2.4%	mazāk par prognozēto

Avots: CSP, FDP, FM

Ieguldījums reālā IKP izaugsme (salīdzinājuma ar iepriekšējā gada attiecīgo periodu)



Ceturkšņa tirdzniecības bilance absolūtās vērtībās un % no nominālā IKP



Ekonomiskās attīstības priekšrocības 2019. gada III ceturksnī

2019. gada III ceturksnī kopumā pakalpojumu eksports pieauga par 5.5% salīdzinot ar 2018. gada III ceturksni. Pakalpojumu eksporta struktūrā dominēja t.s. citi biznesa pakalpojumi, būvniecība un transports. Tajā pašā laikā finanšu pakalpojumu eksports kritās par 1.3% un telekomunikāciju pakalpojumu eksports kritās 0.2%p. 2019. gada septembrī pakalpojumu eksports ir ievērojami audzis sasniedzot 14.7% pieaugumu salīdzinot ar 2018. gada septembra rādītājiem. Lielākais pieaugums ir attiecināms uz pakalpojumu sadaļu "citi pakalpojumi" – septembrī pieaugums 6.7% salīdzinot ar 2018. gada septembra rezultātiem.

Periodā no jūlija līdz septembrim kreditēšanas aktivitāte ir uzlabojusies gan rezidentiem, gan arī mājsaimniecībām izsniegto aizdevumu jomā. Pārskata periodā lielākais aizdevumu pieaugums rezidentu segmentā ir novērots jūlijā 2.1%, kur lielākais aizdevumu apjoms izsniegts nefinanšu iestādēm. Savukārt mājsaimniecību segmentā izsniegto aizdevumu apjoms pieaudzis par 1%, galvenokārt dēļ hipotekārās kreditēšanas aktivizēšanās.

2019. gada III ceturksnī vidējā bruto alga ir palielinājusies visos plānošanas reģionos, salīdzinot ar 2018. gada III ceturksni, kas veicina mājsaimniecību patēriņa attīstību. Vidējā bruto darba samaksa Rīgā bija par 53% augstāka nekā Latgales reģionā. Lielākais algas pieaugums 2019. gada III ceturksnī (salīdzinājuma ar 2018. gada III ceturksni) tika novērots Zemgales un Latgales plānošanas reģionā (8.6%).

Ekonomiskās attīstības ierobežojumi 2019. gada III ceturksnī

Vidējā alga turpinājusi pieaugt gan publiskajā gan privātajā sektorā. Salīdzinot ar 2018. gada 3. ceturksni vidējās algas pieaugums valstī sasniedza 8.3%, jāatzīmē, ka šajā ceturksnī pieauguma temps praktiski neatšķīrās starp publisko sektoru (8.5%) un privāto sektoru (8.45%). Tajā pašā laikā nominālā darba produktivitāte (gan uz vienu nodarbināto, gan nostrādāto stundu) Latvijā 2018. gadā bija 69.1% no ES līmeņa, kas ir apm. 12% zemāka nekā Igaunijā un 9% zemāka nekā Lietuvā. Kopš 2015. gada reālā darba ražīguma līmenis Latvijā ir palielinājies straujāk nekā Igaunijā un Lietuvā.

Kravu pārvadājumu apjoms gan autotransporta, gan dzelzceļa segmentā ir uzrādījis lejupslīdi trīs ceturkšņus pēc kārtas kopš 2019. gada sākuma. Kopējais samazinājums III ceturksnī bija aptuveni 9.7% salīdzinot ar 2018. gada atbilstošo periodu. 2019. gada III ceturksnī strauji samazinājās Latvijas ostu ieguldījums kravu apgrozījuma apjomā, tas saruka par 8.6% iezīmējot kritumu divus ceturkšņus pēc kārtas. Arī Rīgas ostā divus ceturkšņus pēc kārtas vērojams kravu apgrozījuma samazinājums, III ceturksnī tas samazinājās par 8.1%, salīdzinot ar 2018. gada atbilstošo periodu. Saņemto un nosūtīto kravu apjoma samazinājumu 3.ceturksnī uzrādīja visas Latvijas ostas, izņemot Liepājas ostu, kur kravu pārvadājumi minimāli pieauga līdz 0.04%.

Mazumtirdzniecības pieaugums periodā no jūlija līdz septembrim bija mērens un nedaudz sabremzējās septembrī, salīdzinot ar 2018. gada atbilstošiem mēnešiem. Vidēji trešajā ceturksnī mazumtirdzniecības uzņēmumu kopējais apgrozījums pieauga par 4.2%. Galvenais pienesums šajā pieaugumā bija atkarīgs no nepārtikas preču mazumtirdzniecības un mazumtirdzniecības pārtikas veikalos. Septembrī par 0.1% kritās apgrozījums autodeģvielas mazumtirgotājiem.

¹ https://fdp.gov.lv/27062019_makroekonomikas_prognozu_apstiprinasana